

Отчет
о результатах самообследования
муниципального бюджетного дошкольного образовательного учреждения
«Детский сад № 272 общеразвивающего вида с приоритетным осуществлением
деятельности по познавательно-речевому направлению развития детей»
за 2020 год

Учредитель: муниципальное образование город Красноярск
Статус (организационно-правовая форма): муниципальное бюджетное дошкольное образовательное учреждение.
Заведующий: Азакова Алена Викторовна
Юридический адрес: 660013, г Красноярск, ул. Волжская, 22.
Фактический адрес: 660013, г Красноярск, ул. Волжская, 22 и ул. Волжская, 32.
Телефон: 8(391)2-66-97-02
Адрес сайта: <http://www.dou272.ru>
Адрес электронной почты: sad272@mail.ru

Муниципальное бюджетное дошкольное образовательное учреждение «Детский сад № 272 общеразвивающего вида с приоритетным осуществлением деятельности по познавательно-речевому направлению развития детей» введено в эксплуатацию в январе 1977 года. Учреждение расположено в Ленинском районе г. Красноярска. Дошкольная организация осуществляет свою деятельность в соответствии с Федеральным законом «Об образовании в Российской Федерации» от 29.12.2012 г. № 273-ФЗ, Порядком организации и осуществления образовательной деятельности по основным общеобразовательным программам – образовательным программам дошкольного образования, утвержденным приказом Министерства образования и науки РФ от 30.08.2013г. № 1014, Санитарно-эпидемиологическими правилами и нормативами СанПин 2.4.1.3049-113, Уставом МБДОУ № 272.

Лицензия на образовательную деятельность от 04.04.2011 г. предоставлена бессрочно, регистрационный номер 4787-л серия РО № 017543.

Свидетельство о постановке на учет в налоговом органе: Серия 24 № 005708550.

Санитарно-эпидемиологическое заключение: № 24.49.32.000.М.000698.08.16 от 26.08.2016

Свидетельство о государственной регистрации права на оперативное управление объекта (здание детского сада):

Здание по ул. Волжская, 22: серия 24ЕК № 036982 от 27.04.2011 г.

Здание по ул. Волжская, 32: серия 24ЕЛ № 807691 от 09.11.2015 г.

Свидетельство о государственной регистрации права на постоянное (бессрочное) пользование земельным участком:

ул. Волжская, 22: серия 24ЕИ № 369248 от 16.09.2009 г;

ул. Волжская, 32: серия 24ЕЛ № 959330 от 09.11.2015 г.

Учреждение оказывает услуги (выполнение работ) по реализации предусмотренных федеральными законами, нормативными правовыми актами РФ и муниципальными правовыми актами органов местного самоуправления полномочий в сфере образования. Осуществляет образовательную деятельность по образовательным программам дошкольного образования, присмотр и уход за детьми.

Основными видами деятельности Учреждения являются:

- 1) реализация основной образовательной программы дошкольного образования;

2) реализация адаптированных образовательных программ дошкольного образования для детей с ограниченными возможностями здоровья с учетом особенностей их психофизического развития, индивидуальных возможностей, обеспечивающей коррекцию нарушений развития и социальную адаптацию воспитанников с ограниченными возможностями здоровья (дети с нарушением речевого развития, дети с РАС)

3) присмотр и уход за детьми.

Порядок комплектования Учреждения детьми определяется Учредителем в соответствии с действующим законодательством Российской Федерации. Режим работы дошкольной организации:

5-дневная рабочая неделя с выходными днями (суббота, воскресенье).

Группы с 12 часовым пребыванием детей работают с 7.00 до 19.00 часов.

Детский сад посещает 265 воспитанников в возрасте от 2 до 8 лет. Количество групп - 9. Из них:

1 группа *компенсирующей направленности* (для детей с тяжёлыми нарушениями речи);

1 группа *комбинированной направленности*;

6 групп *общеразвивающей направленности* - в т.ч. 1 группа *раннего возраста*.

Группа кратковременного пребывания в *мобильном формате (по запросу родителей)*

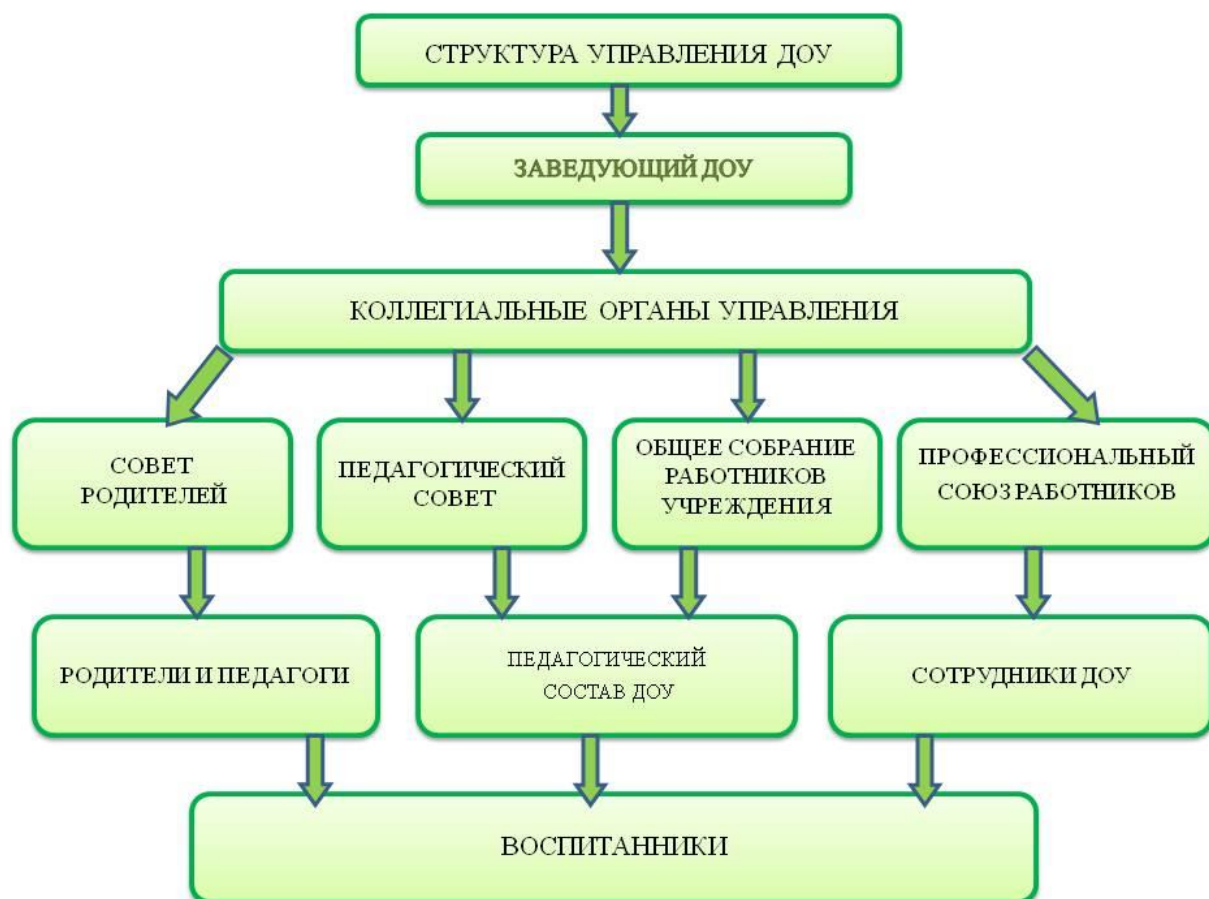
№ п/п	Группа	Возраст	Количество детей
1.	Первая младшая группа	2-3 года	29
2.	Вторая младшая группа	3-4 года	30
3.	Средняя группа А	4-5 года	32
4.	Средняя группа «Б»	4-5 года	32
5.	Старшая группа	5-6 лет	30
6.	Разновозрастная группа	4-7 лет	28
7.	Подготовительная речевая группа	6-7 лет	20
8.	Подготовительная группа «А»	6-7 лет	30
9.	Подготовительная группа «Б» (комбинированная)	6-7 лет	32
10.	ГКП	2-7 лет	5
11.	Общее количество воспитанников (данные на 01.04.2021 год)		268

Локальные акты дошкольного образовательного учреждения в части содержания образования, организации образовательного процесса: согласно Номенклатуре дел, на 2020 и 2021 годы.

2. Оценка системы управления учреждения

2.1. Система управления организации

Управление муниципальным бюджетным дошкольным образовательным учреждением «Детский сад № 272 общеразвивающего вида с приоритетным осуществлением деятельности по познавательно-речевому направлению развития детей» осуществляется заведующим в соответствии с Уставом МБДОУ и законодательством РФ, строится на принципах единоначалия и коллегиальности.



3. Оценка содержания и качества подготовки воспитанников

3.1. Анализ и оценка Программы развития дошкольного образовательного учреждения.

В связи с пандемией по коронавирусной инфекции Программа Развития, разработанная в 2020 году, не реализовывалась и была утверждена после снятия ограничений в 2021 г.

Стратегической целью Программы Развития является совершенствование развивающего образовательного пространства, обеспечивающего возможность развития каждого ребенка согласно возрастным периодам и с учетом индивидуальных особенностей за счет внедрения новых компонентов цифровой среды в ДОО.

Задачи Программы:

1. Разработать мероприятия по совершенствованию развивающего образовательного пространства с использованием цифровой платформы МЭО.
2. Расширить спектр использования цифровых технологий, позволяющих обеспечить обновление содержания образования, оптимизировать применение развивающих технологий в образовательной деятельности.
3. Создать условия для повышения компетентности управленческих и педагогических кадров в области информационных и телекоммуникационных технологий.
4. Создать условия для эффективного взаимодействия с родителями (законными представителями), социальными партнерами в цифровом пространстве.

Ожидаемые результаты:

1. Разработаны мероприятия по совершенствованию развивающего образовательного пространства с использованием цифровой платформы МЭО.
2. В образовательной деятельности используются новые цифровые технологии, обеспечивающие обновление содержания образования, применяются развивающие технологии.
3. Управленческая команда и педагоги ДОО повысили уровень информационных компетенций, активно используют цифровые технологии в своей работе.

4. Созданы условия для эффективного взаимодействия с родителями (законными представителями), социальными партнерами в цифровом пространстве.

3.2. Анализ и оценка образовательной программы МБДОУ

В дошкольной организации реализуется **основная образовательная программа дошкольного образования** МБДОУ № 272 (далее - Программа), разработанная творческой группой педагогических работников МБДОУ под руководством заведующего и в соответствии с федеральным государственным образовательным стандартом дошкольного образования.

С целью осуществления интеллектуального развития воспитанников использовались следующие **программы, парциальные программы и методики**:

1. Образовательная программа дошкольного образования «Мозаика». Авторы - составители: В.Ю. Белькович, Н.В. Гребёнкина, И.А. Кильдышева. Программно-методический комплекс «Мозаичный ПАРК». Цель – расширение возможностей развития личностного потенциала и способностей каждого ребенка дошкольного возраста.

2. Комплексная образовательная программа для детей раннего возраста «Первые шаги». Авторы - составители: Е.О. Смирнова, Л.Н. Галигузова, С.Ю. Мещерякова. Цель – развитие целостной личности ребенка – его активности, самостоятельности, эмоциональной отзывчивости к окружающему миру, творческого потенциала.

3. Парциальная программа рекреационного туризма для детей старшего дошкольного возраста «Весёлый Рюкзачок». Авторы - составители: А. А. Чеменева, А. Ф. Мельникова, В. С. Волкова. Цель – целостное развитие личности ребенка средствами рекреационного, эколого-оздоровительного, краеведческого туризма.

4. Парциальная программа «Бадминтон для дошкольников». Планирование и конспекты занятий. Автор - составитель: Л.Л. Тимофеева. Ее цель: Укрепление здоровья детей; развитие основных физических качеств.

5. Парциальная программа «В мире музыкальной драматургии»: музыкально-ритмическая деятельность с детьми дошкольного возраста. Автор - составитель: Т. Ф. Коренева. Ее цель: сформировать активное восприятие музыкального искусства через осознание драматургии музыкального произведения, воспитать интерес и желание к передаче музыкальных образов средствами ритмопластики.

6. Парциальная образовательная программа для детей дошкольного возраста «МИР БЕЗ ОПАСНОСТИ» Автор - составитель: Лыкова И.А. Цель — становление культуры безопасности личности в процессе активной деятельности, расширение социокультурного опыта растущего человека, содействие формированию эмоционально-ценностного отношения к окружающему миру и «Я-концепции».

7. Программа здоровьесберегающего направления: «Основы безопасности детей дошкольного возраста», Р.Б. Стеркина, О.Л. Князева, Н.Н. Авдеева. Ее цель: воспитание у ребенка навыков адекватного поведения в различных неожиданных ситуациях, самостоятельности и ответственности за свое поведение.

Коррекционные программы для педагогов, работающих с детьми, имеющими тяжелые нарушения речи: «Примерная адаптированная основная образовательная программа для детей с тяжелыми нарушениями речи (общим недоразвитием речи) с 3 до 7 лет» под ред. Н.В. Нищевой.

При разработке Программы учитывались следующие нормативные документы:

1. Федеральный закон от 29 декабря 2012 г. №273-ФЗ «Об образовании в РФ».

2. Приказ Министерства образования и науки РФ от 17 октября 2013 г. № 1155 «Об утверждении федерального государственного образовательного стандарта дошкольного образования».

15 Постановление Главного государственного санитарного врача Российской Федерации от 15 мая 2013 г. № 26 «Об утверждении СанПиН 2.4.1.3049-13 «Санитарно-эпидемиологические требования к устройству, содержанию и организации режима работы дошкольных образовательных организаций».

4. Постановление Правительства Российской Федерации от 5 августа 2013 г. № 662 «Об осуществлении мониторинга системы образования».

5. Приказ Министерства образования и науки РФ от 30 августа 2013 г. № 1014 «Об утверждении Порядка организации и осуществления образовательной деятельности по основным общеобразовательным программам – образовательным программам дошкольного образования».

6. Приказ Министерства образования и науки РФ от 14 июня 2013 г. № 462 г. Москва «Об утверждении Порядка проведения самообследования образовательной организацией».

7. Образовательная программа дошкольного образования «Мозаика».

8. Устав МБДОУ № 272.

Подробно ознакомиться с текстами реализуемых основных образовательных программ дошкольного образования можно на сайте Организации в разделе «Образование» <https://www.dou272.ru/sveden/education#obrazovatel'naya-programma>.

Воспитанники дошкольной организации являются активными участниками и победителями районных, городских, краевых и Всероссийских дистанционных конкурсов, выставок, и различных акций: «Дошкольники сдают ГТО», краевой конкурс «Поздравь Деда Мороза с Новым годом!», краевой семейный творческий конкурс «Арт-Ель – 2021», районная онлайн-выставка рисунков «Мой Красноярск», районная акция «Стихи врачам», всероссийский творческий конкурс «Моя мама лучше всех!», краевой художественный конкурс детских творческих работ «Солнечный зайчик», III Международная интернет акция «Лента памяти» посвященная 75-летней годовщине Победы, городская акция «320 проектов «Великой Победе посвящается» и др.

Вывод: Образовательная деятельность в Организации осуществляется в соответствии с требованиями действующего законодательства Российской Федерации и обеспечивает доступность и качество дошкольного образования, адекватного социальным потребностям, а также психофизиологическим способностям воспитанников, в том числе детей с ОВЗ.

3.3. Анализ организации образовательного процесса

В целях обеспечения управляемости образовательный процесс в холодный и тёплый периоды 2020 года регламентировался пакетом локальных нормативных актов Организации, принятых на заседаниях Педагогического совета. Планирование образовательного процесса осуществлялось с учётом принципов преемственности обучения в возрастных группах, комплексно-тематического построения образовательного процесса и интеграции содержания образовательных областей. Ознакомиться с данными документами можно на сайте Организации в разделе «Образование» <https://www.dou272.ru/sveden/education>.

3.3.1. Анализ социально-образовательного статуса

Таблица № 1. Состав семьи

№ п/п	Состав семьи	По саду
1.	Полная	217 – 81 %
2.	Неполная с матерью	46 – 17 %
3.	Неполная с отцом	0 – 0 %
4.	Оформлено опекунов	5 - 2 %
5.	Всего семей	268

Таблица № 2 Характеристика количественного состава детей в семье

№ п/п	Количество детей	По саду
1.	Имеют одного ребенка	8 %
2.	Имеют двоих детей	60 %
3.	Имеют троих детей	31 %
4.	Имеют более троих детей	1 %

Таблица №3 Характеристика материального положения

№ п/п	Материальное положение	По саду
1.	Хорошее	30 %
2.	Удовлетворительное	69 %
3.	Неудовлетворительное	1 %
4.	Крайне неудовлетворительное	0 %

Таблица № 4 Возрастной состав

№ п/п	Возраст родителей	Мать %	Отец %
1.	До 25 лет	4 %	1 %
2.	от 26-30л	30%	9 %
3.	от 31-40л	60%	64 %
4.	От 41-50л	6%	24 %
5.	Свыше 50л	0%	2 %

Таблица № 5 Уровень образования родителей

№ п/п	Образование	Мать %	Отец %
1.	Высшее	30 %	25 %
2.	Неполное высшее	8 %	15 %
3.	Среднее специальное	55 %	55 %
4.	Неполное среднее	3 %	5 %
5.	Среднее	4 %	

Вывод: В 2020 году в ДОО преобладали полные семьи, имеющие двоих и более детей, материальное положение у большего количества семей удовлетворительное.

3.3.2. Характеристика воспитательной работы МБДОУ

Воспитательно-образовательный процесс в МБДОУ строится в соответствии с действующим законодательством, с учётом индивидуальных особенностей детей, с использованием разнообразных форм и методов, в тесной взаимосвязи воспитателей и специалистов.

Работа проводилась по организации развивающей предметно-пространственной среды ДОО в соответствии с ФГОС ДО и по развитию познавательного интереса ребенка через проектно-исследовательскую деятельность. На протяжении года реализовывался проект «Территория развития» по насыщению развивающей предметно-пространственной среды с подробнее о данном проекте можно узнать по ссылкам <https://www.dou272.ru/proekt-territoriya-razvitiya>, <https://www.dou272.ru/elektronnaya-kartoteka-didakticheskikh-posobij-i-igr>. В результате: обогатилась предметная среда в ДОО, педагоги активно применяют проектную деятельность в образовательном процессе.

В дошкольном учреждении проводится работа по формированию здорового образа жизни у детей и профилактики коронавирусной инфекции. В ДОО созданы условия, отвечающие медицинским и воспитательно-образовательным требованиям по сохранению и укреплению здоровья детей. Состояние помещений детского сада соответствует гигиеническим требованиям, световой, воздушной и питьевой режимы поддерживаются в норме.

Всю работу коллектив детского сада выстраивает с учетом индивидуально-ориентированного подхода к детям. Регулярно проводится анализ эффективности оздоровительной деятельности и корректируется дальнейшая работа, учитываются все сопутствующие заболевания. Для установления тесной связи между семьей и дошкольным учреждением воспитателями и психологом проводились индивидуальные беседы с родителями вновь поступивших детей, для уточнения условий жизни, режима, питания, ухода и воспитания в семье. На основании этих бесед давались рекомендации воспитателям и родителям, индивидуальные для каждого ребенка. Ежедневно проводится анализ

посещаемости и заболеваемости детей. По результатам анализа, принимаются меры по устранению выявленных причин заболеваемости, зависящих от дошкольной организации.

В 2020 году использовались следующие формы работы с родителями (законными представителями): проведение родительских собраний (в том числе дистанционно), консультаций; педагогические беседы, индивидуальные и групповые совместные мероприятия; выставки детских и детско-взрослых работ (в том числе на официальном сайте учреждения и на странице instagram: <https://www.instagram.com/272mbdou/?r=nametag>); папки-передвижки, информационные стенды; анкетирование; круглые столы с привлечением специалистов детского сада (учителя-логопеда, педагога-психолога, медсестры, инструктора по физической культуре, музыкального руководителя) презентация (знакомство с детским садом) (в том числе дистанционно и в формате онлайн). В каждой группе были организованы групповые чаты для решения текущих вопросов в онлайн формате.

Условия осуществления образовательной деятельности

В дошкольном учреждении создана материально-техническая база для жизнеобеспечения и развития детей, ведется систематически работа по созданию предметно-развивающей среды. Здания детского сада светлые, имеется центральное отопление, вода, канализация, сантехническое оборудование в удовлетворительном состоянии. Во всех групповых спальные комнаты отделены друг от друга. В трех группах создана мобильная среда, для организации сна детей.

В дошкольной организации имеются: групповые помещения, кабинет заведующего, методический кабинет - 2, кабинет учителя – логопеда - 1, полимодульное пространства для организации деятельности с детьми с ОВЗ - 1, совмещенный физкультурно-музыкальный залы - 2, пищеблок - 2, прачечная - 2, медицинский кабинет - 2, кабинет психолога – 2, кабинет конструирования – 1, кабинет для дополнительных услуг - 1.

При создании развивающей предметно-пространственной среды воспитатели учитывают возрастные, индивидуальные особенности детей своей группы. Оборудованы групповые комнаты, включающие игровую, познавательную, обеденную зоны. Группы постепенно пополняются современным игровым оборудованием, современными информационными стендами. Предметная среда всех помещений оптимально насыщена, выдержана мера «необходимого и достаточного» для каждого вида деятельности, представляет собой «поисковое поле» для ребенка, стимулирующее процесс его развития и саморазвития, социализации и коррекции. В МБДОУ не только уютно, красиво, удобно и комфортно детям, созданная развивающая среда открывает нашим воспитанникам весь спектр возможностей, направляет усилия детей на эффективное использование отдельных элементов. Детский сад оснащен 11 персональными компьютерами и 2 ноутбуками, музыкальным центром - 2, телевизорами – 3, экраном для реализации ИКТ – 2, проекторами - 2.

В детском саду имеется фотокамера, которая используется для съемки занятий, мероприятий, утренников. Отснятые материалы эпизодически используются в воспитательной работе.

Обеспечение условий безопасности выполняется локальными нормативно-правовыми документами: приказами, инструкциями, положениями.

В соответствии с требованиями действующего законодательства по охране труда с сотрудниками систематически проводятся разного вида инструктажи: вводный (при поступлении на работу), первичный (с вновь поступившими), повторный, что позволяет персоналу владеть знаниями по охране труда и технике безопасности, правилами пожарной безопасности, действиям в чрезвычайных ситуациях.

С воспитанниками детского сада проводятся беседы по ОБЖ, игры по охране здоровья и безопасности, направленные на воспитание у детей сознательного отношения к своему здоровью и жизни.

С сотрудниками и воспитанниками ежеквартально проводятся тренировки по эвакуации из дошкольной организации при пожаре и чрезвычайной ситуации.

Медицинский блок включает в себя медицинский и процедурный кабинеты, и оснащен необходимым медицинским инструментарием, набором медикаментов. Медицинской сестрой

МБДОУ ведется учет и анализ общей заболеваемости воспитанников, анализ простудных заболеваний, осуществляет лечебно-профилактическую помощь детям, даёт рекомендации родителям по укреплению здоровья детей и предупреждению вирусных, инфекционных заболеваний (в том числе коронавирусной инфекции), проводит совместную работу с педагогическим коллективом по адаптации детей к условиям детского сада.

Проводятся **профилактические мероприятия**: медсестрой, воспитателями групп, административными работниками – соблюдение масочного режима, термометрия детей и родителей, осмотр детей во время утреннего приема; антропометрические замеры; анализ заболеваемости 1 раз в неделю; ежемесячное подведение итогов посещаемости детей; лечебно-профилактические мероприятия.

Отношения с социальными учреждениями

Социальными партнерами ДОО являются:

Наименование организации	Форма взаимодействия (сотрудничества)
МБОУ СПШ № 53	организация работы в рамках преемственности
Детская школа искусств № 9 (МАУ ДО № 9)	совместное проведение праздников, концертов
Детская библиотека им. М.М. Пришвина	проектная деятельность
Библиотека им. Т.Шевченко	проведение совместных акций, тематических мастер-классов, встреч с писателями
Центр социального обслуживания граждан пожилого возраста и инвалидов Ленинского района	проведение совместных тематических выставок, мероприятий и праздников
Центр психолого-педагогической, медицинской и социальной помощи № 2	выездные ТППК, организация работы с детьми с ОВЗ, семинары для педагогов
КГБ ПОУ Красноярский техникум социальных технологий	организация стажировочной площадки для студентов колледжа
Методический Центр дошкольного образования по реализации ПМК "Мозаичный ПАРК" издательства "Русское слово"	Методическое сопровождение, вебинары, конкурсы

3.4. Анализ мнения участников образовательных отношений о деятельности МБДОУ

Главной целью организации взаимодействия с семьей воспитанника является создание непрерывного образовательного пространства, обеспечивающего социально-психическое благополучие всем воспитанникам и социально-психологическую поддержку семьям в реализации их воспитательных функций.

В 2020 году была проведена Независимая оценка качества услуг в сфере образования (НОК), по результатам которой были выявлены недостатки по критерию «Доступность услуг для инвалидов».

Вывод: в связи с выявленными недостатками был разработан план мероприятий по их устранению на 2020-2021 г. С подробными результатами НОК и планом мероприятий можно ознакомиться по ссылке <https://www.dou272.ru/nezavisimaya-otsenka-kachestva-uslug-v-sfere-obrazovaniya>.

3.5. Анализ и оценка качества подготовки воспитанников

Мониторинг образовательного процесса (образовательные области программы)

Направление	Начало года%	Конец года%	Динамика%
Социально-коммуникативное	47	96	49
Познавательное развитие	56	92	36
Речевое развитие	46	84	38
Художественно-эстетическое развитие	78	97	19
Физическое развитие	67	89	22

Анализ мониторинга образовательной деятельности показал, что большинство детей имеют высокий и средний уровни усвоения программы, а это значит, что образовательная деятельность педагогами была организована правильно.

Показатели адаптации вновь прибывших детей (2019-2020 год)

Характер адаптации	Учебные годы		
	2018-2019	2019-2020	2020-2021
Легкая	43%	50%	50%
Средней тяжести	52%	44 %	44 %
Тяжелая	6%	5%	5%
Крайне тяжелая	-	-	-

В 2020 учебном году в МБДОУ поступило 76 детей: из них 46 (60%) легко адаптировались к условиям детского сада, 27 (36%) детей перенесли среднюю степень адаптации, у 3 (4 %) вновь прибывших детей адаптация прошла тяжело.

В МБДОУ осуществляется *инклюзивное образование* – совместное образование детей с уловной нормой развития и детей с ОВЗ в группе комбинированной направленности, а также существует группа компенсирующей направленности для детей с тяжелыми нарушениями речи. Образование детей с ОВЗ осуществляется в соответствии с основной образовательной программой дошкольного образования, адаптированной программой для детей с ОВЗ с учетом особенностей их психофизического развития, индивидуальных возможностей, обеспечивающих коррекцию нарушений развития и социальную адаптацию.

Режим дня и регламент непосредственной образовательной деятельности учителя-логопеда, учителя-дефектолога, педагога-психолога, воспитателей, музыкального руководителя и инструктора по физической культуре строится с учетом возрастных, речевых и индивидуальных особенностей детей, а также решаемых в процессе обучения и воспитания коррекционных задач.

Непосредственно образовательная деятельность строится в игровой форме, что повышает мотивационную готовность детей, активизирует их.

В детском саду существует психолого-педагогический консилиум (ППк), который обеспечивает качество коррекционной работы по устранению недостатков в речевом развитии. На основании ППк составлены карты развития детей, определены группы детей. Составлены планы взаимодействия с воспитателями, специалистами, родителями. Составлено перспективное планирование по речевому и психологическому развитию и воспитанию детей. Формы коррекционной работы специалистов носят как индивидуальный, так и подгрупповой характер. Степень компенсации дефекта в компенсирующей группе для детей с тяжелыми нарушениями речи определена специалистами ППК Ленинского района г. Красноярска.

Результаты коррекционной работы с детьми с нарушениями речи: из группы компенсирующей направленности, в общеразвивающую школу выбыло 4 человека, достигшие 6,5 летнего возраста, 2 человека переведены в группы общеразвивающей направленности.

На начало учебного 2020-2021 года были представлены следующие результаты: Результатом осуществления воспитательно-образовательного процесса явилась качественная подготовка детей к обучению в школе. Готовность дошкольника к обучению школе характеризует достигнутый уровень психологического развития накануне поступления в школу.

Цель диагностики: определить уровень готовности детей к школе.

В ходе исследования были получены следующие результаты на конец 2019-2020 учебного года:

«Готов» к школе - 49 ребенка;

«Условно готов» к школьному обучению - 4 ребенка;

«Не готов» - 1 ребенок.

Таблица уровня готовности детей к школе за 2019-2020 учебный год
Количество детей

	Подготовительная к школе группа
«Сформирована»	74%
«В стадии формирования»	24%
«Не сформирована»	2 %

Вывод: в результате педагогической диагностики установлено, то наибольшая численность воспитанников с недостаточным уровнем развития выявлена в речевой деятельности. Это означает, что, по сравнению с другими образовательными областями, воспитанники организации хуже осваивают содержание основных образовательных программ дошкольного образования по речевому развитию. В оценке образовательных результатов воспитанников на этапе завершения ими уровня дошкольного образования отражены современные тенденции, связанные с изменением понимания оценки качества дошкольного образования. И если оценка формирования предпосылок универсальных учебных действий у воспитанников подготовительных групп являлась традиционной, то оценка становления у старших дошкольников личностных качеств являлась для организации новшеством, для проведения которой педагогами-психологами был подобран или разработан диагностический инструментарий. В таблице ниже представлены данные о качестве образовательных результатов воспитанников подготовительных групп на конец 2019-2020 учебного года.

5. Оценка качества кадрового обеспечения персоналом

Педагогический процесс в МБДОУ № 272 обеспечивают 26 педагогов: 17 воспитателей, учитель-логопед -1, учитель-дефектолог - 1, 1 музыкальный руководитель, 2 инструктора по физической культуре, педагог-психолог - 1, старший воспитатель - 1, 1 педагог дополнительного образования.

Количество педагогов, имеющих высшее образование, составило 18 человек.

Динамика уровня специальной образованности педагогов

Год	Количество педагогов	Высшее	Незаконченное высшее	Среднее специальное
2017-2018	26	17 - 59%	-	12 – 41%
2018-2019	28	17 - 65%	1-4%	8 - 31%
2019-2020	26	18 - 69%	1-4%	8 - 31%

Распределение педагогов по стажу

стаж	2017-2018	2017-2018	2018-2019	2019-2020
до 5 лет	7 – 25%	6 – 23%	7-25%	5-19%

до 10 лет	4 – 14%	8 – 31%	8-29%	9-35%
до 15 лет	4 – 14%	4 – 15%	5-17%	8-31%
свыше 25 лет	8 – 27%	8 – 31%	8-29%	4-15%

Динамика уровня педагогической квалификации педагогов

Год	Количество педагогов	Высшая категория	Первая категория	Соответствует занимаемой должности	Без категории
2017-2018	29	7 – 24%	13 – 46%	6 – 20%	6 – 20%
2018-2019	26	7 – 27%	6 – 23%	12 – 46%	12 – 46%
2019-2020	26	7 - 27%	13 - 50%	6 – 23%	6 – 23% в плане на аттестацию 2021г.

Механизмом отслеживания уровня профессионально-педагогической квалификации служит аттестация. В 2020 учебном году присвоена первая квалификационная категория – 9 педагогам, высшая категория – 1 педагогу.

Повышение квалификации педагогов и руководящих работников проходило в соответствии с план-графиком повышения квалификации. В течение 2020 года 4 педагога прошли курсы повышения квалификации.

5. Оценка качества учебно-методического обеспечения

Для осуществления эффективной образовательной работы в учреждении отработана система методической помощи педагогам с учетом конкретных особенностей каждого педагога.

В связи с Основными направлениями стратегического развития образования города Красноярск на начало 2020-2021 учебного года были выделены следующие направления:

- Образовательные результаты.
- Кадровое обеспечение.
- Инфраструктурные изменения.
- Партнерское взаимодействие.

По направлению «Образовательные результаты» были поставлены следующие задачи:

1. Внедрение новых подходов, форм и методов работы при реализации образовательной программы с учётом современных требований.

2. Выстраивание взаимодействия со школой в целях обеспечения преемственности между ФГОС ДО и ФГОС начального общего образования.

В связи с пандемией задача по взаимодействию со школой не была реализована. План мероприятий по данной задаче будет разработан на 2021-2022 учебный год.

Для реализации данных задач организована методическая работа по внедрению новых подходов, форм и методов работы по реализации образовательной программы. Для этого с педагогами были проведены консультации, семинары-практикумы, мастер-классы, открытые занятия по всем образовательным областям: «Современные подходы к решению задач речевого развития дошкольников», «ИКТ в художественно-эстетической деятельности», «Развитие творческих способностей у детей дошкольного возраста посредством игры», «Организация развивающей предметно-пространственной среды группы для речевого развития», «Современные подходы в работе с детьми, имеющими сложные нарушения развития», «Использование песочной терапии и других нетрадиционных методов в работе с детьми, имеющими речевые нарушения», творческая мастерская «Город мастеров» и многие другие.

Для молодых специалистов функционирует «Школа молодого воспитателя». Для молодых педагогов были проведены консультации: «Организация НОД в соответствии с ФГОС ДО», «Мониторинг детского развития», «Здоровьесберегающие технологии в ДОУ»,

«Использование различных технологий в образовательной деятельности детей», «Использование ИКТ в деятельности воспитателя» и другие.

На базе нашей дошкольной организации *с целью* создания условий для обеспечения методического сопровождения педагогов ДОО в качественной реализации образовательной области по познавательному развитию и образованию детей проходит районное методическое объединение педагогов Ленинского района г. Красноярска по познавательному и по речевому направлению развития детей дошкольного возраста. В рамках данных объединений в 2020 году проведены заседания в онлайн формате. В результате данных РМО происходил обмен опытом между образовательными организациями. Педагоги (4 человека) МБДОУ № 272 принимали участие в РМО в качестве слушателей. 2 педагога представляли личный опыт на РМО по речевому развитию. Вывод: в 2021 году необходимо стимулировать педагогов ДОО на активное участие, представление личного опыта на РМО по всем направлениям развития детей.

Также функционирует городская базовая площадка по внедрению и апробации ПМК «Мозаичный парк» в рамках которой был организован онлайн семинар «Новые подходы к планированию образовательной деятельности и реализация парциальных программ» (из опыта работы дошкольных организаций города Красноярска).

6. Оценка качества библиотечно-информационного обеспечения

Имеется официальный сайт дошкольной организации, который соответствует установленным требованиям. Обеспечена открытость и доступность информации о деятельности дошкольного образовательного учреждения для заинтересованных лиц. Приобретены наглядные и дидактические пособия по возрастным группам в соответствии с образовательной программой дошкольного образования «Мозаика».

7. Оценка качества материально-технической базы

ДОО постоянно работает над укреплением материально-технической базы и обеспечением учебно-воспитательного процесса. В 2020 были выполнены следующие работы в ДОО (в обоих зданиях):

1. Косметический ремонт служебных помещений, медицинский блоков, пищеблоков, прачечных, музыкально-спортивных залов.
2. Текущий ремонт лестничных пролетов.
3. Приобретение жесткого инвентаря (посуда столовая, посуда кухонная, уборочный инвентарь).
4. Приобретение мягкого инвентаря (спецодежда, полотенца, постельное белье, матрасы).
5. Приобретение мебели:
 - шкафы, столы, стулья в 3 группах;
 - детские раскладушки в подготовительную группу.
6. Замена оконных блоков в помещении одной группы.
7. Ремонт и переоборудование спальни в кабинет дополнительного образования.

Общая площадь земельного участка составляет **10280** кв.м. Площадь здания - **2143,1** кв.м. Территория детского сада озеленена насаждениями. На территории учреждения имеются различные виды деревьев и кустарников, клумбы, огород. Все возрастные группы имеют игровые площадки, оборудованными различными формами.

Здание детского сада светлое, имеется центральное отопление, вода, канализация, сантехническое оборудование в хорошем состоянии. Во всех групповых комнатах спальня отделены друг от игровых помещений. В структуру дошкольного образовательного пространства входят следующие компоненты: групповые помещения – 9, кабинет заведующего – 1, методический кабинет – 2, кабинет учителя - логопеда – 2, совмещенный спортивно-музыкальный зал – 2, пищеблок – 2, прачечная – 2, кладовая - 2, медицинский кабинет -2.

Приобретено оборудование:

1. Осуществлено частичное обновление предметно-развивающей среды в группах (приобретены на бюджетные и внебюджетные средства: функциональные шкафы, игровая мебель).

2. Приобретен игровой дидактический материал для развития детей: дидактические игры, раздаточный материал, демонстрационный материал, игрушки, спортивный инвентарь, дидактический материал для музыкальных занятий.

8. Оценка качества медицинского обеспечения МБДОУ, системы охраны здоровья воспитанников

Медицинское обслуживание детей дошкольной организации осуществляет старшая медицинская сестра. К дошкольной организации прикреплен врач-педиатр детского отделения поликлиники № 4. Старшая медсестра контролирует режим и качество питания, соблюдение требований санитарно-эпидемиологических правил и норм, проводит профилактическую работу с детьми, сотрудниками и родителями. В осенне-зимний период осуществлялись мероприятия по подготовке детского организма к сезонным инфекциям (противогриппозная профилактика, прививка против гриппа, витаминотерапия). Весь детский контингент Учреждения привит согласно возрастным и индивидуальным особенностям, плану-графику прививок.

Использовались следующие виды закаливания: витаминизация; гимнастика после сна; кварцевание и проветривание; воздушные ванны.

Анализ состояния здоровья воспитанников

В дошкольном учреждении проводится большая работа по формированию здорового образа жизни у детей. Регулярно проводится анализ эффективности оздоровительной деятельности и корректируется дальнейшая работа, учитываются все сопутствующие заболевания. Для установления тесной связи между семьей и дошкольным учреждением воспитателями и медсестрой проводились индивидуальные беседы с родителями вновь поступивших детей, в которых выяснялись условия жизни, режима, питания, ухода и воспитания в семье.

Показателем здоровья детей является группа здоровья.

Ниже дана сравнительная таблица группы здоровья детей.

год	Группы здоровья				Всего осмотрено
	I	II	III	IV	
2017-2018	31%	63%	4%	2%	257
2018-2019	7%	83%	4%	6%	265
2019-2020	7%	83%	5%	5%	268

В ДОО организовано 4-х разовое питание с уплотненным полдником. Все продукты сопровождаются сертификатами качества. Контроль за качеством питания, закладкой продуктов питания, выходом готовых блюд, за санитарным состоянием пищеблока возлагается на бракеражную комиссию и Совет по питанию. Инвентарь и посуда промаркированы.

В детском саду имеется вся необходимая документация по организации детского питания. На пищеблоке имеется: бракеражный журнал, журнал здоровья. На каждый день пишется меню-раскладка. Меню с нормой выдачи и калоражем готового блюда размещается ежедневно в родительских уголках. Нормы питания соблюдаются.

9. Структурные подразделения в ДОО: В дошкольной организации функционируют «Центр дополнительного образования детей и взрослых по художественно-эстетическому направлению развития», руководитель Центра курирует инклюзивное направление в дошкольной организации.

10. Дополнительное образование в ДОО: В МБДОУ № 272 организован спектр дополнительных услуг по нескольким направлениям:

1. *художественно-эстетическое* (Хореография «Танцевальный калейдоскоп»).
2. *культурно-краеведческое* (*Юный краевед*)

Для организации данных услуг используются кабинеты дополнительных услуг, и совмещенный с музыкальным физкультурный зал.

11. Оценка качества библиотечно-информационного обеспечения

В ДОО создан библиотечный фонд, включающий:

- фонд методической литературы;
- периодическая литература (журналы по дошкольной педагогике);
- справочная литература (энциклопедии и словари);
- наглядно-дидактические пособия для детей (наборы картин, репродукций, предметы народных промыслов и игрушек, раздаточный материал, развивающие игры для детей и пр.);
- детская художественная литература.

Методический комплект для реализации Образовательной программы имеется в каждой возрастной группе. Широкая возможность выбора педагогической литературы позволяет любому педагогу подобрать необходимую литературу не только для подготовки к текущим образовательным мероприятиям с детьми, но и повышать уровень своего образования в высших учебных заведениях. Педагоги имеют возможность использовать интерактивные дидактические материалы, образовательные ресурсы. Использование ИКТ существенно облегчает проведение занятий и позволяет разнообразить их. Многие педагоги и специалисты имеют личные достижения в области использования ИКТ в образовательном процессе. Программное обеспечение имеющихся компьютеров позволяет работать с текстовыми редакторами, с Интернет ресурсами, фото, видео материалами и пр.

12. Безопасность в ДОО

Дошкольная организация оснащена автоматической пожарной сигнализацией, средствами пожаротушения, тревожной кнопкой, камерами слежения, постом охраны. Со всеми обслуживающими организациями заключены контракты. Ежеквартально осуществляется осмотр оборудования пожарной безопасности с выдачей соответствующих актов. С сотрудниками и воспитанниками дошкольной организации проводятся тренировочные эвакуации при чрезвычайной ситуации.

Для обеспечения безопасности детей здание учреждения оборудовано тревожной кнопкой (КТС), что позволяет своевременно и оперативно вызвать наряд охраны в случае чрезвычайной ситуации (ЧС). Ежедневно сотрудники вневедомственной охраны совершают проверку тревожной кнопки.

13. Оценка функционирования внутренней системы оценки качества образования

Систему качества дошкольного образования мы рассматриваем как систему контроля внутри МБДОУ, которая включает в себя следующие составляющие: оценка взаимодействия участников образовательных отношений, оценка финансовых условий, оценка кадровых условий, оценка РППС, оценка психолого-педагогических условий.

С целью повышения эффективности учебно-воспитательной деятельности применяем педагогический мониторинг, который даёт качественную и своевременную информацию, необходимую для принятия управленческих решений. В учреждении выстроена система методического контроля и анализа результативности воспитательно-образовательного процесса по всем направлениям развития дошкольника и функционирования МБДОУ в целом.

Результаты оценки за 2020 г. представлены в таблице:

№ п/п	Наименование карты	Всего баллов по ВСОКо	Максимально возможное количество баллов
1	Карта оценки качества психолого-педагогических условий	22	27
2	Карта оценки качества кадровых условий	18	42
3	Карта оценки качества материально-технических условий	8	24
4	Карта оценки качества финансовых условий	12	21
5	Карта оценки качества развивающей предметно-пространственной среды	7	21

Показатели

деятельности дошкольной образовательной организации, подлежащей самообследованию на 01.04.2021 год.

№ п/п	Показатели	Единица измерения	Значение показателя
1.	Образовательная деятельность		
1.1	Общая численность воспитанников, осваивающих образовательную программу дошкольного образования, в том числе:	человек	268
1.1.1	В режиме полного дня (8-12 часов)	человек	263
1.1.2	В режиме кратковременного пребывания (3-5 часов)	человек	5
1.1.3	В семейной дошкольной группе	человек	0
1.1.4	В форме семейного образования с психолого-педагогическим сопровождением на базе дошкольной образовательной организации	человек	0
1.2	Общая численность воспитанников в возрасте до 3 лет	человек	16
1.3	Общая численность воспитанников в возрасте от 3 до 8 лет	человек	252
1.4	Численность/удельный вес численности воспитанников в общей численности воспитанников, получающих услуги присмотра и ухода:	человек/%	263 / 100%
1.4.1	В режиме полного дня (8-12 часов)	человек/%	263 / 100%
1.4.2	В режиме продленного дня (12-14 часов)	человек/%	0
1.4.3	В режиме круглосуточного пребывания	человек/%	0
1.5	Численность/удельный вес численности воспитанников с ограниченными возможностями здоровья в общей численности воспитанников, получающих услуги:	человек/%	31 / 11%
1.5.1	По коррекции недостатков в физическом и (или) психическом развитии	человек/%	31 / 11%
1.5.2	По освоению образовательной программы дошкольного образования	человек/%	31 / 11%
1.5.3	По присмотру и уходу	человек/%	31 / 11%
1.6	Средний показатель пропущенных дней при посещении дошкольной образовательной организации по болезни на одного воспитанника	день	1,9
1.7	Общая численность педагогических работников, в том числе:	человек	26
1.7.1	Численность/удельный вес численности педагогических работников, имеющих высшее образование	человек/%	18 / 69%

1.7.2	Численность/удельный вес численности педагогических работников, имеющих высшее образование педагогической направленности (профиля)	человек/%	17 / 65%
1.7.3	Численность/удельный вес численности педагогических работников, имеющих среднее профессиональное образование	человек/%	7 / 26%
1.7.4	Численность/удельный вес численности педагогических работников, имеющих среднее профессиональное образование педагогической направленности (профиля)	человек/%	7 / 26%
1.8	Численность/удельный вес численности педагогических работников, которым по результатам аттестации присвоена квалификационная категория, в общей численности педагогических работников, в том числе:	человек/%	20/ 77%
1.8.1	Высшая	человек/%	7/ 26%
1.8.2	Первая	человек/%	13 / 50%
1.9	Численность/удельный вес численности педагогических работников в общей численности педагогических работников, педагогический стаж работы которых составляет:	человек/%	
1.9.1	До 5 лет	человек/%	5/ 19%
1.9.2	Свыше 30 лет	человек/%	4/ 15%
1.10	Численность/удельный вес численности педагогических работников в общей численности педагогических работников в возрасте до 30 лет	человек/%	0
1.11	Численность/удельный вес численности педагогических работников в общей численности педагогических работников в возрасте от 55 лет	человек/%	3 / 11%
1.12	Численность/удельный вес численности педагогических и административно-хозяйственных работников, прошедших за последние 5 лет повышение квалификации/профессиональную переподготовку по профилю педагогической деятельности или иной осуществляемой в образовательной организации деятельности, в общей численности педагогических и административно-хозяйственных работников	человек/%	2 / 7%
1.13	Численность/удельный вес численности педагогических и административно-хозяйственных работников, прошедших повышение квалификации по применению в образовательном процессе федеральных государственных образовательных стандартов в общей численности педагогических и административно-хозяйственных работников	человек/%	7 / 26%

1.14	Соотношение "педагогический работник/воспитанник" в дошкольной образовательной организации	человек/человек	26 /10
1.15	Наличие в образовательной организации следующих педагогических работников:		
1.15.1	Музыкального руководителя	да/нет	да
1.15.2	Инструктора по физической культуре	да/нет	да
1.15.3	Учителя-логопеда	да/нет	да
1.15.4	Логопеда	да/нет	да
1.15.5	Учителя- дефектолога	да/нет	да
1.15.6	Педагога-психолога	да/нет	да
2.	Инфраструктура		
2.1	Общая площадь помещений, в которых осуществляется образовательная деятельность, в расчете на одного воспитанника	кв.м.	7,8
2.2	Площадь помещений для организации дополнительных видов деятельности воспитанников	кв.м.	0,6
2.3	Наличие физкультурного зала	да/нет	совмещенный
2.4	Наличие музыкального зала	да/нет	совмещенный
2.5	Наличие прогулочных площадок, обеспечивающих физическую активность и разнообразную игровую деятельность воспитанников на прогулке	да/нет	да

Рассмотрено 8 апреля 2021 г. на Педагогическом Совете № 2.